



FONDATION
ALZHEIMER



RAPPORT ANNUEL 2025

Ensemble, donnons un futur à notre mémoire.

SOMMAIRE

- 3** L'édito du Directeur Général
- 4** Les sujets qui ont marqué 2025
- 7** Comprendre notre action
- 8** Temps forts de l'année
- 10** Chiffres clés
- 11** Nos engagements
- 12** Notre organisation
- 15** Gouvernance, éthique et transparence
- 16** Projets financés
- 25** Engagement européen et international
- 27** Animation scientifique et diffusion des connaissances
- 37** Informer, prévenir et sensibiliser
- 38** Dans la presse
- 41** Nos comptes
- 51** Remerciements

L'ÉDITO

Comprendre pour mieux agir

Longtemps, nous avons utilisé un même mot pour désigner des réalités multiples. Face à des troubles de la mémoire ou du comportement, nous parlions d'« Alzheimer », par simplicité, par habitude, mais surtout par manque de connaissances.

Aujourd'hui, cette vision ne correspond plus à la réalité scientifique.

Nous savons maintenant que les maladies neurocognitives, dont fait partie la maladie d'Alzheimer sont nombreuses. Leur point commun : l'atteinte de nos fonctions intellectuelles supérieures, nos fonctions cognitives. Mais des variations importantes dans leurs symptômes, leurs diagnostics, leur évolution les distinguent. Et surtout, pour les patients qui en sont atteints et leurs familles, leur vécu quotidien est très différent avec des enjeux médicaux et humains spécifiques.

Confondre ces différentes maladies n'est pas sans conséquence. Cela retarde les diagnostics, complique les parcours de soins et, parfois, laisse des patients et des familles sans réponse. C'est pour cette raison que la Fondation Alzheimer, en 2025, a voulu faire connaître au plus grand nombre la multiplicité des maladies neurocognitives. À travers notre campagne « **Et si ce n'était pas Alzheimer ?** », nous avons posé une question simple, mais essentielle : derrière ce que l'on croit connaître, sommes-nous sûrs de bien tout comprendre ?

Dans le même temps, la recherche avance. Elle progresse, toujours trop lentement pour les patients et les familles et souvent de manière complexe, mais elle progresse.

De nouvelles pistes thérapeutiques émergent, les outils de diagnostic se précisent, et notre compréhension des mécanismes de ces maladies s'affine. Mais ces avancées posent aussi **une exigence : celle de mieux caractériser les maladies, de mieux les distinguer, pour mieux agir**. C'est précisément le sens des recherches que nous soutenons.

Parce que nous sommes aujourd'hui le premier financeur non gouvernemental de la recherche sur les maladies neurocognitives dont Alzheimer en France, nous avons une responsabilité particulière : **soutenir la recherche, mais aussi rendre ces connaissances accessibles au plus grand nombre**.

Expliquer sans simplifier à l'excès. Informer sans inquiéter. Donner des repères, là où il y a encore beaucoup d'incertitudes.

Mieux comprendre, ce n'est pas seulement un objectif scientifique, c'est une nécessité pour les patients, pour les proches, pour les professionnels de santé. C'est aussi une condition pour améliorer le diagnostic, adapter les prises en charge et, à terme, mieux traiter.

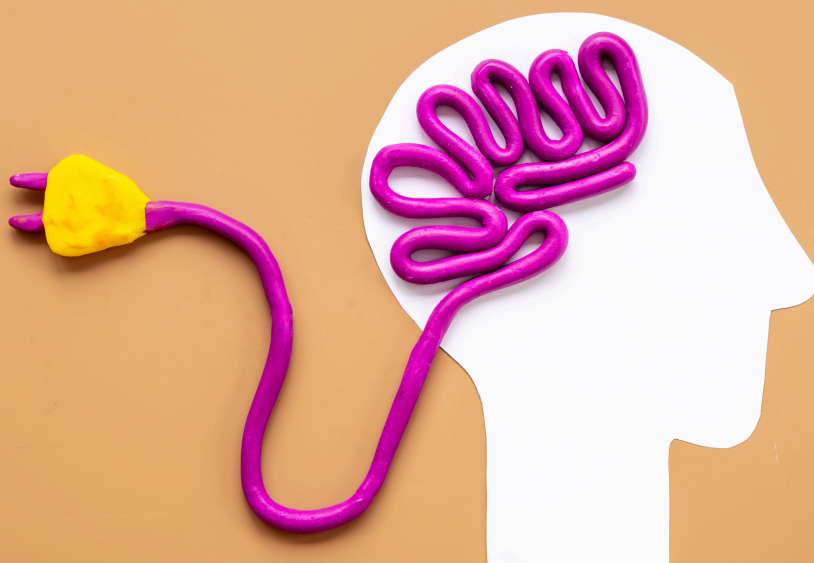
Les actions que nous présentons dans ce rapport s'inscrivent pleinement dans cette conviction.



**Professeur Philippe Amouyel,
Directeur Général de la Fondation Alzheimer**

LES SUJETS QUI ONT MARQUÉ 2025

En 2025, l'actualité scientifique autour des maladies neurocognitives a été particulièrement riche. Nouveaux traitements, pistes de prévention, progrès dans le diagnostic... autant de sujets qui suscitent à la fois espoir et questions.



© 9dreamstudio

1

**Nouveaux
traitements :
des avancées
qui posent
des questions**

Les traitements médicamenteux ont occupé une place importante de l'actualité scientifique, en particulier les immunothérapies ciblant les peptides bêta-amyloïdes.

Le **lécanemab** (Leqembi), déjà utilisé dans certains pays, a suscité beaucoup d'attention. Il s'agit d'un traitement qui agit directement sur l'une des lésions amyloïdes caractéristiques de la maladie d'Alzheimer, avec l'objectif de ralentir son évolution. Ces avancées sont porteuses d'espoir, car ce sont les premiers traitements qui modifient biologiquement les lésions caractéristiques de la maladie d'Alzheimer. Mais elles s'accompagnent aussi de nombreuses limites.

Ces traitements concernent uniquement des patients à un stade précoce, nécessitent un diagnostic très précis et impliquent un suivi médical lourd. Leur accessibilité reste encore incertaine en Europe, et leur mise en place soulève des questions concrètes pour les patients et les systèmes de santé, notamment en matière de balance bénéfico-risque.

Une question revient souvent : qu'est-ce que ces traitements changent réellement pour les patients ? Ralentir la maladie, oui, mais dans quelle mesure ? Avec quels effets indésirables ? Et pour quels profils de patients ? Ces interrogations rappellent que chaque avancée doit être évaluée avec rigueur, en tenant compte à la fois des bénéfices attendus et des contraintes qu'elle implique.

L'un des points marquants de l'année concerne la meilleure reconnaissance de la diversité des maladies neurocognitives.

Aujourd'hui, la maladie d'Alzheimer représente environ 60 % des cas, mais de nombreuses autres pathologies existent : maladie à corps de Lewy, dégénérescence frontotemporale, aphasies progressives... Elles présentent des symptomatologies souvent proches, tout en étant différentes dans leur évolution et leur prise en charge.

Cette réalité reste encore mal connue. Elle peut entraîner des confusions, retarder un diagnostic précis ou orienter les patients vers des réponses inadaptées.

C'est tout l'enjeu de la campagne « **Et si ce n'était pas Alzheimer ?** », qui a marqué l'année 2025. En posant cette question, la Fondation, associée à ses partenaires, a invité à regarder au-delà des évidences, et à rappeler qu'un symptôme ne suffit pas à définir une maladie.

2

**Mieux
comprendre la
diversité des
maladies**

3

**Prévention :
des pistes
concrètes qui
se confirment**

La prévention a également pris une place importante en 2025.

De plus en plus d'études montrent que notre environnement et notre mode de vie influencent la santé de notre cerveau. L'exposition à certains polluants, comme le plomb, pourrait par exemple augmenter le risque de troubles cognitifs.

D'autres travaux ont attiré l'attention sur un sujet plus inattendu : **le vaccin contre le zona**. Plusieurs études suggèrent que les personnes âgées vaccinées présentent un risque réduit de développer une maladie neurocognitive, dont la maladie d'Alzheimer. Certaines évoquent une baisse d'environ 20 % du risque.

Ces résultats ouvrent une piste intéressante : celle d'un lien entre système immunitaire, infections virales et santé cérébrale.

Plus largement, ces travaux rappellent que la prévention repose sur un ensemble de facteurs : activité physique, stimulation cognitive, alimentation, lien social, qualité du sommeil...

Autant de leviers accessibles, qui peuvent contribuer à préserver nos fonctions cognitives tout au long de la vie.

Autre évolution importante : les progrès dans le diagnostic précoce.

La recherche développe de nouveaux outils pour détecter la maladie plus tôt, parfois avant l'apparition de symptômes visibles. Les biomarqueurs, les tests sanguins ou encore certaines approches basées sur l'intelligence artificielle ouvrent des perspectives prometteuses.

Ces avancées ne remplacent pas le diagnostic clinique, mais elles pourront permettre d'identifier plus rapidement les personnes présentant des plaintes cognitives et de mieux orienter les patients.

Diagnostiquer plus tôt, c'est aussi pouvoir agir plus tôt : mettre en place un accompagnement, adapter le quotidien, et, à terme, proposer des traitements plus efficaces lorsqu'ils seront disponibles.

4

**Diagnostiquer
plus tôt, mieux
accompagner**

5

De nouvelles pistes pour mieux comprendre la maladie

En parallèle, la recherche continue d'explorer les mécanismes biologiques des maladies neurocognitives.

Le **lithium**, par exemple, a fait l'objet de nouvelles études. Des travaux ont montré qu'il était présent en plus faible quantité dans certaines zones du cerveau touchées par la maladie d'Alzheimer. Chez l'animal, un manque de lithium est associé à une aggravation des lésions et à un déclin de la mémoire. D'autres recherches suggèrent qu'à très faible dose, certaines formes de lithium pourraient avoir un effet protecteur.

Ces résultats restent encore expérimentaux et ne doivent pas conduire à une utilisation sans encadrement médical. Mais ils permettent d'ouvrir de nouvelles pistes de réflexion. Ces travaux illustrent bien la réalité de la recherche : une progression faite d'hypothèses, de tests, de résultats à confirmer chez les patients. Pas de solution immédiate, mais une meilleure compréhension, étape après étape.

Mieux informer pour mieux comprendre

Face à ces avancées, l'information s'impose comme un enjeu central.

Entre annonces médiatiques, espoirs suscités par certains traitements et complexité des résultats scientifiques, il est parfois difficile de s'y retrouver.

C'est pourquoi la Fondation Alzheimer a renforcé en 2025 son engagement en matière d'information. Avec des formats comme la Minute Cerveau & Recherche, les conférences en ligne ou ses contenus pédagogiques ; elle aide ainsi chacun à mieux comprendre et à s'y retrouver.

Expliquer sans inquiéter, informer sans simplifier à l'excès, accompagner la compréhension dans un domaine en constante évolution : c'est aussi ainsi que la Fondation agit au service des patients, des proches et du grand public.

Ces avancées scientifiques donnent du sens à l'action de la Fondation. Mais pour qu'elles puissent réellement bénéficier aux patients, elles doivent être soutenues, expliquées et partagées.



Envie d'en savoir plus ?
Scannez moi



COMPRENDRE NOTRE ACTION

Aujourd'hui, la maladie d'Alzheimer reste une réalité difficile à laquelle de nombreuses familles sont confrontées, marquée par une dégradation progressive de la mémoire et du raisonnement, une perte d'autonomie irréversible et l'absence de traitement curatif.

Face à ce constat, la recherche constitue notre principal levier d'action. Mais pour être efficace, cette recherche doit être comprise et partagée.

Depuis 17 ans, la Fondation Alzheimer agit pour faire avancer la recherche sur les maladies neurocognitives. **Premier financeur non gouvernemental de la recherche française*** dans ce domaine, elle consacre l'intégralité de son action au soutien de la recherche publique, dans le respect d'une science intègre, éthique et responsable.

Dans ce cadre :

100%

DES DONS COLLECTÉS
auprès du grand public

**REVERSÉS POUR FINANCER
LA RECHERCHE**

(*) D'après une enquête, disponible sur demande par e-mail.



© Светлана Гуркова

Pour **donner un futur à notre mémoire**, la Fondation Alzheimer structure son engagement autour de trois priorités :

- mobiliser les acteurs engagés, en France et à l'international,
- soutenir la recherche, de la science fondamentale aux essais cliniques et aux sciences humaines et sociales,
- informer et sensibiliser le grand public avec une information claire, rigoureuse et accessible.

Cette mission se traduit concrètement, tout au long de l'année, par des actions scientifiques, éditoriales et solidaires.

TEMPS FORTS DE L'ANNÉE

Ces temps forts illustrent l'engagement de la Fondation, dont l'impact peut aussi se mesurer à travers quelques chiffres clés.

01

JANVIER

Appels à projets

Lancement de 7 appels à projets couvrant l'ensemble des champs de la recherche et de la sensibilisation des plus jeunes

02

FÉVRIER

Evènements solidaires

Remise des dons de l'opération « La Soupe des Chefs » à Châlons-en-Champagne

03

MARS

Soutenir la recherche

Organisation du concert solidaire « Mémoires de Chanteurs » et participation à la Semaine du Cerveau

05

MAI

Comprendre Alzheimer

Lancement du Petit Dictionnaire illustré de la maladie d'Alzheimer

06

JUIN

Recherche & Prévention

Lancement de la Minute Cerveau & Recherche (nouveau rendez-vous de vulgarisation scientifique), organisation d'une conférence tout public à Lille, évaluation des appels à projets par le conseil scientifique international

07

JUILLET

Conférence mondiale

Publication du rapport d'activité et de l'Essentiel 2024, participation à la conférence internationale Alzheimer's Association International Conference (AAIC) et partage des avancées majeures de la recherche mondiale

09

SEPTEMBRE

Journée Mondiale Alzheimer

Mobilisation générale autour de la Journée mondiale Alzheimer avec notre campagne "Et si ce n'était pas Alzheimer ?"

11

NOVEMBRE

Conseil scientifique international

Evaluation des appels à projets de la Fondation par le conseil scientifique international de la Fondation

12

DÉCEMBRE

Mobilisation

Lancement du calendrier de l'Avent Santé & Cerveau, diffusion du podcast « Mémoires Vives », et organisation des 13^{ème} Rencontres de la Fondation Alzheimer



CHIFFRES CLÉS

En 17 ans d'engagement, la Fondation Alzheimer a contribué de manière significative à l'avancée de la recherche. Ces quelques chiffres illustrent l'ampleur des actions menées et leur impact au service de la recherche, de l'innovation et de la prévention.

+ de 59,8 M€ engagés et 223 projets soutenus

En 2025, la Fondation Alzheimer structure ses actions autour de cinq priorités complémentaires, qui couvrent l'ensemble de ses missions, de la recherche à la sensibilisation.

Les financements de l'année se répartissent ainsi :



100 % des dons du public sont reversés au financement de la recherche.

NOS ENGAGEMENTS

La Fondation Alzheimer inscrit son action dans une démarche exigeante, fondée sur des valeurs fortes :

- **Excellence scientifique** : sélectionner des projets de haut niveau grâce à une évaluation indépendante
- **Intégrité** : garantir une recherche transparente, éthique et responsable
- **Ouverture et synergies** : favoriser les collaborations entre acteurs publics et privés, en France et à l'international

Ces engagements se traduisent concrètement dans nos pratiques de gouvernance, de transparence et d'éthique.



NOTRE ORGANISATION

La Fondation Alzheimer s'appuie sur une organisation structurée, réunissant des expertises complémentaires au service de la recherche et de l'intérêt général.

ÉQUIPE DE DIRECTION

- **Philippe Amouyel**, Directeur Général
- **Olivier Baron**, Secrétaire Général
- **Mélanie Varlet**, Attachée de Direction
- **Marion Ravenaud**, Chargée de communication
- **Karin Yeo**, Responsable de communication, JPND
- **Magali Dumont**, Déléguée Scientifique et responsable des partenariats internationaux

COMITÉ OPÉRATIONNEL

- **Frédéric Blanc** – Expert Gériatrie et Neurologie (Strasbourg)
- **Gaël Chetelat** – Expert Imagerie (Caen)
- **Olivier Hanon** – Expert Clinique et Gériatrie (Paris)
- **Emmanuel Hirsch** – Expert Sciences Humaines et Sociales, Ethique (Paris)
- **Raphaëlle Pardossi** – Expert Recherche fondamentale (Nice)
- **Marie-Claude Potier** – Expert Recherche fondamentale (Paris)
- **David Wallon** – Expert Neurologie et Génétique (Rouen)

Le Comité opérationnel est composé de médecins et scientifiques français reconnus, qui assistent le Directeur Général dans la mise en œuvre des missions de la Fondation. Il contribue à l'animation de la vie scientifique et peut proposer de nouvelles orientations ou actions en lien avec la stratégie de la Fondation.

CONSEIL SCIENTIFIQUE INTERNATIONAL

- **Judes Poirier** – McGill University, Canada – Président du Conseil
- **Stefano Cappa** – Institute for Advanced Studies, Pavia (Italie)
- **Cristina Legido-Quigley** – King's College London / Steno Diabetes (Royaume Uni)
- **Eric McDade** – Washington University School of Medicine (Etats-Unis)
- **Ronald Petersen** – Mayo Clinic (Etats-Unis)
- **Rosa Rademakers** – University of Antwerp (Belgique)
- **Julie Schneider** – Rush Alzheimer's Disease Center (Etats-Unis)
- **Ingmar Skoog** – University of Gothenburg, Sweden Center Copenhagen (Suède)
- **Jessica Young** – University of Washington (Etats-Unis)
- **Robert Vassar** – Northwestern University Feinberg School of Medicine, Chicago (Etats-Unis)
- **Joël Ménard** – Président honoraire, Faculté de Médecine Paris Descartes (France)

Longtemps présidé par le Professeur Joël Ménard, le Conseil scientifique international de la Fondation Alzheimer est présidé depuis 2023 par le Professeur Judes Poirier. Il garantit la qualité des projets sélectionnés et la rigueur des processus d'évaluation. Il veille notamment à la prévention des conflits d'intérêts et au respect des règles d'éthique et de gestion des données.



© Rosa Rademakers,
par Matthieu Renault



© Julie A. Schneider,
par Matthieu Renault



© Philippe Amouyel,
par Matthieu Renault



© Judes Poirier,
par Matthieu Renault



© Cristina Legido-Quigley,
par Matthieu Renault

CONSEIL D'ADMINISTRATION

- Collège des organismes publics fondateurs
 - **Robert Barouki** – Institut National de la Santé et de la Recherche Médicale
 - **Mireille Guyader** – Institut National de la Santé et de la Recherche Médicale (Trésorière)
 - **Denis Vivien** – Institut National de la Santé et de la Recherche Médicale
 - **Isabelle Richard** – Ecole des Hautes Etudes en Santé Publique
 - **Arnaud Campeon** – Ecole des Hautes Etudes en Santé Publique
 - **Marine Boisson-Cohen** – Caisse Nationale de Solidarité pour l'Autonomie
-
- Collège des membres fondateurs privés
 - **Marc de Garidel** – Ipsen
 - **Catherine Liabeuf** – Laboratoires Servier
 - **Angel Cedazo-Minguez** – Sanofi-Aventis
 - **Cyril Schiever** – Laboratoires MSD-Chibret
-
- Collège des personnalités qualifiées :
 - **Claude Tendil** – Président de la Fondation Alzheimer
 - **Sandrine Lemery** – Présidente du conseil de surveillance du Fonds de réserve des retraites
 - **Joël Jaouen** – Président de l'Association France-Alzheimer
 - **Benoit Lavallart** – Chargé de mission à la direction générale pour la recherche et de l'innovation – MESR
 - **Anne Ramon** – Directrice de la Communication Malakoff Humanis
 - **Didier Lepelletier** – Direction Générale de la Santé, ministère de la Santé

Représentant titulaire des chercheurs et enseignants-chercheurs : **Marc Dhenain**

Représentant suppléant des chercheurs et enseignants-chercheurs : **Hélène Marie**

Le Conseil d'administration de la Fondation Alzheimer est présidé par M. Claude Tendil. Il réunit à parts égales des institutions publiques, des acteurs privés et des personnalités qualifiées, garantissant une gouvernance équilibrée et indépendante.

Envie d'en savoir plus ?
Scannez moi



GOUVERNANCE, ÉTHIQUE & TRANSPARENCE



La Fondation Alzheimer inscrit son action dans un cadre exigeant, garantissant la transparence, l'éthique et la rigueur scientifique.

- **Don en Confiance (depuis 2022)**

La Fondation Alzheimer est une fondation Don en Confiance depuis 2022, et est soumise à un contrôle indépendant garantissant la transparence financière et la qualité des pratiques.

- **Charte de développement responsable des neurotechnologies**

Elle s'engage pour un développement responsable des innovations liées au cerveau, dans le respect des enjeux éthiques.

- **Charte de déontologie des métiers de la recherche (OFIS)**

Signataire de la charte, la Fondation dispose d'un référent intégrité scientifique.

- **Réseau ALBA**

Elle contribue à promouvoir l'inclusivité et la diversité dans les neurosciences.

- **Conformité RGPD**

Elle garantit la protection des données personnelles dans l'ensemble de ses activités.

- **Accessibilité numérique (LISIO)**

Son site internet est adapté aux besoins spécifiques de chaque utilisateur pour un accès à l'information pour tous.

- **France Générosités (depuis 2025)**

Elle participe aux réflexions du secteur pour une générosité responsable et éthique.



*Envie d'en savoir plus ?
Scannez moi*

LES PROJETS FINANCÉS EN 2025

L'année 2025 marque une étape importante dans la lutte contre les maladies neurocognitives, dont la maladie d'Alzheimer. La Fondation Alzheimer a lancé 7 appels à projets, un record dans son histoire, afin de soutenir la communauté scientifique et médicale dans ses efforts pour mieux comprendre, prévenir et traiter ces pathologies complexes.

Les projets financés s'inscrivent dans trois axes prioritaires, qui couvrent les principaux leviers de la recherche :

Ouvrir la voie aux découvertes



qui soutiennent les recherches innovantes menées par des équipes françaises. À partir de cette année, le budget et la durée de financement augmentent avec un maximum de 300 000 € sur 3 ans (précédemment 100 000€ sur 2 ans).

Former & Valoriser les chercheurs



qui récompensent des médecins et/ou scientifiques pour leurs travaux sur les maladies neurocognitives dont la maladie d'Alzheimer.



qui permettent d'intégrer de jeunes chercheurs dans des laboratoires publics français en finançant leurs salaires autour d'un projet de recherche sur une durée maximale de 3 ans.



destiné à favoriser les échanges scientifiques internationaux pour une durée maximale d'un an dans un pays étranger.



mené en partenariat avec le Global Brain Health Institute. Ces programmes offrent une formation immersive de 12 mois aux futurs leaders engagés dans la lutte contre les maladies neurocognitives.



(Nouveauté 2025)

qui honore des chercheurs en fin de carrière ou à la retraite pour leurs contributions majeures dans la compréhension et le traitement des maladies neurocognitives dont la maladie d'Alzheimer.

Informer et sensibiliser



(Nouveauté 2025)

qui vise à renforcer les liens entre les équipes de recherche et les établissements scolaires (collèges et lycées) afin de sensibiliser les jeunes à l'importance de la recherche scientifique.

Les 43 dossiers reçus et éligibles ont été examinés par le Conseil scientifique international lors de ses réunions des 12 et 13 juin, puis des 20 et 21 novembre 2025. À l'issue de ce processus d'évaluation, 11 projets ont été retenus, pour un montant total de 2 271 690 €. Deux Prix Joël Ménard ont également été attribués en recherche clinique et translationnelle ainsi qu'en sciences humaines et sociales, pour un montant total de 10 000 €.

En 2025, les projets innovants et les allocations jeunes chercheurs ont été soutenus par la Fondation Alzheimer, avec le soutien de son partenaire Malakoff Humanis, contribuant ainsi à renforcer les financements dédiés à la recherche.

Les projets retenus illustrent la diversité des approches soutenues par la Fondation Alzheimer, de la recherche fondamentale à la prévention, en passant par le diagnostic précoce, l'innovation thérapeutique et la sensibilisation scientifique.

PROGRAMMES INNOVANTS

Les **Programmes innovants** de la Fondation Alzheimer soutiennent des projets de recherche ambitieux, qui explorent des pistes encore peu étudiées dans le domaine des maladies neurocognitives, dont la maladie d'Alzheimer. Ces travaux, fondés sur des approches originales, permettent de faire émerger de nouvelles hypothèses et d'ouvrir des voies inédites pour la recherche.

Dans ce cadre, la Fondation Alzheimer s'appuie sur le soutien de son partenaire **Malakoff Humanis**. Les projets soutenus sont portés par les lauréats suivants :



Docteur Elsa Suberbielle – Toulouse

Pourquoi les patients atteints de la maladie d'Alzheimer ne répondent-ils pas tous de la même manière aux traitements ?

Ce projet cherche à comprendre pourquoi l'évolution de la maladie et la réponse aux traitements varient d'un patient à l'autre. En étudiant le rôle du système immunitaire du cerveau, influencé par des infections parfois anciennes, ces travaux ouvrent la voie à des approches thérapeutiques plus personnalisées.
Financement : 299 950 € sur 2 ans



Docteur Nicolas Sergeant – Lille

Peut-on agir simultanément sur les deux mécanismes majeurs de la maladie d'Alzheimer ?

Ce projet développe une approche innovante visant à cibler à la fois les dépôts amyloïdes et la protéine Tau. L'objectif est de proposer des stratégies thérapeutiques capables de ralentir plus efficacement la progression de la maladie.
Financement : 300 000 € sur 3 ans



Docteur Catherine Schramm – Rouen

Quels facteurs génétiques encore inconnus pourraient expliquer les formes précoces de la maladie d'Alzheimer ?

En s'appuyant sur une technologie de séquençage de pointe, ce projet explore des variations génétiques encore peu étudiées afin d'identifier de nouveaux facteurs de risque. Il pourrait permettre d'améliorer le diagnostic précoce et les stratégies de prévention.
Financement : 300 000 € sur 3 ans



Docteur Anna Pepe – Paris

Comment la protéine Tau devient-elle toxique et contribue-t-elle à la progression de la maladie d'Alzheimer ?

Ce projet vise à mieux comprendre les mécanismes d'accumulation et de propagation de la protéine Tau dans le cerveau. Il pourrait permettre d'identifier de nouvelles cibles pour ralentir la neurodégénérescence.
Financement : 300 000 € sur 3 ans



Docteur Catherine Malaplate – Vandœuvre-lès-Nancy

Comment mieux nourrir le cerveau pour prévenir la maladie d'Alzheimer ?

Ce projet explore l'impact de l'alimentation et de facteurs génétiques sur le fonctionnement des neurones. Il vise à renforcer les mécanismes de protection du cerveau afin de prévenir l'apparition des troubles cognitifs.

Financement : 280 000 € sur 2 ans



Docteur Sophie Halliez – Lille

Quels rôles jouent les astrocytes dans les troubles de la mémoire liés à la maladie d'Alzheimer ?

En étudiant les interactions entre neurones et astrocytes, ce projet cherche à mieux comprendre les mécanismes à l'origine des troubles de la mémoire et à identifier de nouvelles pistes thérapeutiques.

Financement : 150 000 € sur 3 ans



Docteur Stéphane Haïk – Paris

Pourquoi certains neurones sont-ils touchés plus tôt que d'autres dans la maladie d'Alzheimer ?

Grâce à une technologie de pointe, ce projet analyse les premiers signes d'altération de la protéine Tau dans les neurones. Il vise à mieux comprendre les débuts de la maladie et à améliorer le diagnostic précoce.

Financement : 299 940 € sur 3 ans



Docteur Daisy Bougard – Montpellier

Comment mieux distinguer les maladies liées à la protéine Tau pour mieux les traiter ?

Ce projet analyse les différentes formes de la protéine Tau afin d'affiner la classification des maladies neurocognitives. Il pourrait permettre de développer des traitements plus ciblés et adaptés à chaque pathologie.

Financement : 120 000 € sur 2 ans

*Envie d'en savoir plus ?
Scannez moi*



ALLOCATIONS JEUNES CHERCHEURS

Les **Allocations Jeunes Chercheurs** de la Fondation Alzheimer ont pour objectif de **faire venir en France de jeunes talents de la recherche** afin de renforcer durablement les équipes scientifiques mobilisées sur les maladies neurocognitives. En soutenant ces parcours, la Fondation contribue à enrichir la recherche française de nouvelles expertises, à faire émerger des approches innovantes et à préparer les avancées de demain. Dans ce cadre, la Fondation Alzheimer s'appuie sur le soutien de son **partenaire Malakoff Humanis**.

Le projet soutenu est porté par la lauréate suivante :



Docteur Elizabeth Kuhn – Caen

Comment mieux identifier les personnes à risque de développer la maladie d'Alzheimer dès les premiers signes ?

Ce projet vise à détecter plus tôt les signaux faibles de la maladie en combinant données biologiques, environnementales et analyses de la parole grâce à l'intelligence artificielle. Il pourrait permettre une prise en charge plus précoce et personnalisée.

Financement : 199 200 € sur 3 ans

PRIX JOËL MÉNARD

Les **Prix Joël Ménard** distinguent chaque année de jeunes chercheurs et médecins dont les travaux contribuent à faire avancer la recherche sur les maladies neurocognitives, dont la maladie d'Alzheimer. En valorisant ces parcours scientifiques, la Fondation Alzheimer met en lumière des recherches prometteuses et encourage l'engagement de celles et ceux qui font progresser la connaissance, la prévention et la prise en charge de la maladie.

Les lauréates 2025 sont :



Docteur Leslie Grasset – Bordeaux

Comment les facteurs environnementaux et la stimulation cognitive peuvent-ils contribuer à prévenir la maladie d'Alzheimer ?

Ses travaux mettent en évidence l'impact des facteurs sociaux et environnementaux sur la santé cognitive et contribuent à orienter les stratégies de prévention et les politiques de santé publique.

Dotation : 5 000 €



Docteur Élodie Bertrand – Boulogne-Billancourt

Comment les thérapies non médicamenteuses peuvent-elles améliorer la prise en charge des patients ?

Ses recherches portent sur les approches non pharmacologiques et leur intégration dans les parcours de soin, avec un objectif : améliorer concrètement la qualité de vie des patients et des aidants.

Dotation : 5 000 €

PROGRAMME DE SENSIBILISATION À LA RECHERCHE

Le **programme de sensibilisation à la recherche** a pour objectif de faire découvrir la recherche sur les maladies neurocognitives aux plus jeunes, du collège au lycée. En favorisant les échanges entre chercheurs et élèves, il contribue à transmettre les connaissances, à éveiller la curiosité scientifique et à susciter des vocations.

Les lauréates de ce nouvel appel à candidatures sont :



Docteur Gaël Chételat
– Caen



Docteur Marie-Claude Potier
– Paris

*en collaboration avec le collège Quintefeuille de Courseulles sur Mer
& le lycée Pierre-Gilles de Gennes de Paris.*

Comment sensibiliser les jeunes à la maladie d'Alzheimer et à la recherche scientifique ?

Le projet *Passerelles Alzheimer* propose aux collégiens et lycéens une immersion dans le monde de la recherche à travers rencontres, ateliers et visites de laboratoires. Il vise à déconstruire les idées reçues, renforcer les connaissances et susciter des vocations scientifiques.

Financement : 18 000 € sur 12 mois

Envie d'en savoir plus ?
Scannez moi



ENGAGEMENT EUROPÉEN & INTERNATIONAL

Le JPND : une mobilisation européenne pour faire avancer la recherche



La Fondation Alzheimer est engagée au cœur de la coopération européenne en matière de recherche sur les maladies neurodégénératives à travers le JPND (Joint Programme – Neurodegenerative Disease Research), l'une des principales initiatives internationales dans ce domaine.

Depuis plusieurs années, son Directeur général, le Professeur Philippe Amouyel, en assure la présidence. À ce titre, **la Fondation contribue à définir les priorités de recherche à l'échelle européenne et à favoriser le développement de projets collaboratifs** entre équipes de différents pays.

Créé en 2008, **le JPND rassemble aujourd'hui 30 pays autour d'un objectif commun** : mieux comprendre les maladies neurocognitives, améliorer leur diagnostic et faire émerger de nouvelles pistes de prise en charge. Les projets sont financés conjointement par les pays participants, selon des priorités scientifiques définies collectivement.

Au-delà de sa participation à la gouvernance, la Fondation Alzheimer joue un rôle actif dans la communication et la valorisation des travaux menés dans ce cadre. Elle contribue notamment à promouvoir les appels à projets européens, à diffuser les résultats des équipes financées et à rendre les avancées scientifiques plus accessibles..

En 2025, un nouvel appel à projets a été lancé autour des **enjeux de santé et d'accompagnement aux stades modérés et avancés des maladies neurodégénératives**. Cet appel a mobilisé des équipes de nombreux pays européens et permis de soutenir plusieurs projets de recherche, illustrant la dynamique collaborative portée par le JPND.

Le JPND s'inscrit aujourd'hui dans une dynamique plus large de **structuration de la recherche autour de la santé cérébrale**. Il contribue ainsi au développement de partenariats européens visant à mieux coordonner les efforts de recherche et à construire une stratégie commune pour répondre aux enjeux liés aux maladies du cerveau.

*Envie d'en savoir plus ?
Scannez moi*



Participation à l'AAIC 2025



La Fondation Alzheimer a participé à l'édition 2025 de l'*Alzheimer's Association International Conference* (AAIC), qui s'est tenue du 27 au 31 juillet à Toronto, au Canada. Ce congrès international, réunissant les principaux **experts mondiaux dans le domaine des maladies neurocognitives**, a réuni 11 700 participants et donné lieu à la **présentation de plus de 6 400 travaux scientifiques**. Il constitue un temps fort pour partager les avancées les plus récentes, renforcer les collaborations internationales et identifier les priorités de la recherche pour les années à venir. Ces enjeux font directement écho aux priorités soutenues par la Fondation Alzheimer.

Parmi les thématiques majeures abordées cette année, **la prévention a occupé une place centrale**. Plusieurs travaux ont mis en évidence l'impact des facteurs environnementaux sur la santé cérébrale, notamment l'exposition au plomb. Une étude de grande ampleur menée sur près de 600 000 personnes a ainsi montré qu'une exposition chronique pouvait augmenter significativement le risque de troubles cognitifs, y compris plusieurs décennies après celle-ci. Ces résultats confirment le rôle déterminant de l'environnement dans le développement des maladies neurocognitives et renforcent l'importance des stratégies de prévention.

Au-delà des avancées scientifiques, la conférence a également permis des échanges entre les principaux acteurs engagés dans le financement de la recherche. Le consortium international des financeurs de la recherche sur les maladies neurocognitives s'est réuni afin d'identifier les défis actuels, parmi lesquels la baisse des financements publics dans certains pays, les incertitudes pesant sur les collaborations internationales et la nécessité de renforcer les financements privés et philanthropiques.

La Fondation Alzheimer, en tant que **membre actif de ce consortium**, a pris part à ces discussions, contribuant à porter une vision française et européenne de la recherche et à valoriser ses actions en faveur du soutien aux chercheurs, en particulier des jeunes talents. La prochaine édition de l'AAIC se tiendra à Londres du 12 au 16 juillet 2026.

Envie d'en savoir plus ?
Scannez moi





Soutien aux Rencontres Francophones sur la Maladie d'Alzheimer et les Syndromes Apparentés (RFMASA) 2025

Les Rencontres RFMASA sont destinées aux chercheurs et cliniciens francophones. Elles permettent à cette communauté d'échanger et de collaborer autour des grands thèmes des maladies neurocognitives : diagnostic, prévention, prise en charge. La conférence a eu lieu à Lausanne en Suisse du 29 septembre au 01 octobre 2025. Avec 360 participants, la Fondation a soutenu l'organisation de l'évènement et rendu visible ses actions de financement de la recherche et de l'innovation.

Ces échanges internationaux nourrissent directement les actions menées par la Fondation en France, notamment en matière d'animation scientifique.

ANIMATION SCIENTIFIQUE & DIFFUSION DES CONNAISSANCES

Les 13^{èmes} Rencontres de la Fondation

Les Rencontres de la Fondation Alzheimer constituent **le rendez-vous annuel de la communauté scientifique et médicale française** engagée dans la lutte contre les maladies neurocognitives. L'édition 2025, organisée les 4 et 5 décembre à la Cité internationale universitaire de Paris, a réuni plus de 130 participants autour d'un objectif commun : **partager les connaissances, favoriser les collaborations et contribuer à faire avancer la recherche en France.**

Ce temps fort a permis de valoriser les projets soutenus par la Fondation, avec la mise à l'honneur des 10 lauréats des appels à projets 2024 et des 2 lauréats des Prix Joël Ménard 2025. Plusieurs chercheurs financés en 2022, dont les Dr Julia Fuchs, Hélène Hirbec, Bénédicte Manoury, Thomas Claudepierre et Mathilde Groussard, ont également présenté les résultats de leurs travaux, illustrant la diversité des approches, des mécanismes fondamentaux aux solutions d'accompagnement des patients et des aidants.

La Fondation accorde une attention particulière aux jeunes chercheurs, invités à présenter leurs travaux sous forme de posters et de communications orales. Les trois meilleurs posters ont été récompensés, distinguant Cécile Adamski, Alexandra Vallet et Lucile Hazard. Cette mise en visibilité contribue à encourager les vocations et à faciliter l'intégration des nouvelles générations au sein de la communauté scientifique.

Au-delà des équipes soutenues par la Fondation, les Rencontres sont également ouvertes à l'ensemble des chercheurs actifs sur le territoire.



*Envie d'en savoir plus ?
Scannez moi*

En 2025, huit équipes ont ainsi été invitées à présenter leurs projets, permettant d'élargir les échanges et de créer de nouvelles collaborations autour de thématiques variées, comme le sommeil, l'activité physique ou les mécanismes biologiques impliqués dans les maladies neurocognitives.

À cette occasion, le Professeur Philippe Amouyel, directeur général de la Fondation Alzheimer, a présenté les **perspectives de financement pour 2026**, avec un investissement de plus de 3 millions d'euros en faveur de la recherche, incluant la poursuite des dispositifs existants et la mise en place de nouveaux financements, comme la bourse de 4^e année de doctorat d'université.

Enfin, les Rencontres ont permis d'ouvrir le dialogue à l'international, notamment à travers des retours d'expérience issus d'un **duplex avec la conférence Clinical Trials on Alzheimer's Disease (CTAD)** à San Diego en lien avec deux membres du conseil scientifique international de la Fondation Alzheimer sur place, les Pr. Ron Petersen et Eric McDade sur les essais cliniques dans la maladie d'Alzheimer. Ces échanges avec la salle ont apporté un éclairage concret sur la mise en œuvre des nouveaux traitements anti-amyloïdes, en particulier les enjeux organisationnels et médicaux liés à leur déploiement dans la population générale.

Ces Rencontres confirment le rôle de la Fondation comme un acteur engagé qui contribue concrètement à faire avancer la recherche française sur les maladies neurocognitives dont la maladie d'Alzheimer. Les prochaines Rencontres se tiendront les 3 et 4 décembre 2026, dans la continuité de cette dynamique de partage et de collaboration au service de la recherche.



Soutien aux conférences nationales sur les maladies neurocognitives

Afin de mobiliser les communautés scientifiques et médicales autour des questions centrales sur les maladies neurocognitives, la Fondation soutient des conférences scientifiques organisées sur le territoire national. En 2025, elle a notamment financé :

- Le **Symposium international de neuroimmunologie** organisé par le Club français de neuroimmunologie, du 19 au 20 mai 2025 à Toulouse
- Le **Symposium Neuroinflammation lors du XVII European Meeting on Glial Cells in Health and Disease**, le 09 juillet 2025 à Marseille.

Ces événements représentent des opportunités majeures pour la mise en place de collaborations scientifiques, le partage des découvertes et l'intégration des plus jeunes au sein de la communauté.

INFORMER, PRÉVENIR & SENSIBILISER LES CITOYENS



Photo © Adobe, deagreez

Mieux comprendre la maladie d'Alzheimer et, plus largement, les maladies neurocognitives, constitue un enjeu essentiel pour le grand public, les patients et leurs proches. Identifier les signes, différencier les pathologies, connaître les facteurs de risque et les leviers de prévention sont aujourd'hui indispensables pour favoriser un diagnostic plus précoce et une prise en charge adaptée.

Dans ce contexte, la Fondation Alzheimer s'engage à partager des informations fiables et utiles au quotidien. Grâce à son site web et à ses réseaux sociaux, elle propose des formats variés pour s'adresser à différents publics. Conférences en ligne, contenus pédagogiques, formats éditoriaux réguliers, campagnes de sensibilisation ou encore podcasts viennent ainsi s'inscrire dans une démarche globale pour rendre la recherche plus accessible, tout en restant rigoureuse et incarnée.

INFORMER LE GRAND PUBLIC

Semaine du Cerveau 2025 : décrypter les nouveaux traitements

Dans le cadre de la **Semaine du Cerveau 2025**, la Fondation Alzheimer a organisé, le 12 mars 2025, une conférence en ligne intitulée « Derniers traitements anti-Alzheimer : pouvons-nous enfin soigner les malades ? ». Cette rencontre a réuni **Philippe Amouyel**, **David Wallon**, neurologue, et **Dominique Deplanque**, neuro-pharmacologue, afin d'apporter un éclairage scientifique clair et accessible sur les traitements existants et les avancées thérapeutiques récentes.



WEBINAIRE LIVE
Mercredi 12 mars 2025, 17h30

Derniers traitements anti-Alzheimer : pouvons-nous enfin soigner les malades ?

Conférence animée par les Professeurs :

- Philippe Amouyel
- David Wallon
- Dominique Deplanque

LA SEMAINE DU CERVEAU
Sciences de la Santé
ALZHEIMER

FONDATION ALZHEIMER

Les échanges ont permis de rappeler que plusieurs traitements sont aujourd'hui disponibles pour atténuer les symptômes de la maladie, en améliorant notamment la transmission des informations nerveuses, sans agir sur ses causes profondes. La conférence a également permis de faire un point sur les **nouveaux traitements anti-amyloïdes**, dont Leqembi (**lécanemab**), déjà autorisé dans certains pays. Ces approches innovantes, qui ciblent directement les lésions amyloïdes de la maladie, ouvrent des perspectives importantes, tout en restant réservées à des patients à un stade précoce et toujours en attente de déploiement en Europe.

Au-delà de cette piste, les experts ont présenté les **axes de recherche en cours**, notamment autour de la protéine Tau, du microbiote intestinal et de l'inflammation cérébrale, avec l'objectif de développer des traitements plus personnalisés. La conférence a également donné une place importante à la parole des proches, avec les témoignages de **Mylène et Patrick**, deux proches aidants familiaux, qui ont exprimé les attentes concrètes des familles face aux avancées thérapeutiques, en particulier en matière d'accessibilité des traitements et de prise en charge des formes avancées de la maladie.

Afin de prolonger l'accès à l'information, un **replay de la conférence** ainsi qu'une **Foire Aux Questions (FAQ)** ont été mis à disposition sur le site web de la Fondation.

Replay & FAQ à retrouver sur notre site web :

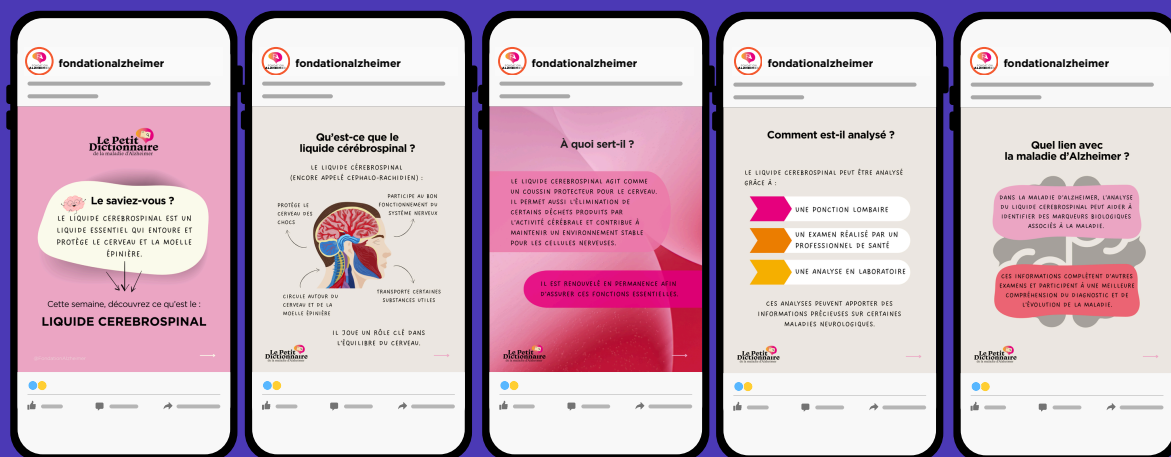


Le Petit Dictionnaire illustré : rendre la science accessible à tous

En mai 2025, la Fondation Alzheimer a lancé le **Petit Dictionnaire illustré**, un nouveau format pédagogique destiné à rendre les notions scientifiques plus accessibles au plus grand nombre.

Ce dispositif s'inscrit dans la continuité des outils développés par la Fondation pour mieux comprendre la maladie d'Alzheimer, notamment le [Petit Dictionnaire de la maladie d'Alzheimer](#) et le [Dictionnaire interactif](#), qui permettent déjà de décrypter les mécanismes de la maladie et ses termes clés.

Avec le Dictionnaire illustré, la Fondation propose un format court, visuel et pédagogique, diffusé chaque semaine sur le **site web et les réseaux sociaux**, pour expliquer simplement un terme essentiel lié à la maladie.



Pensé pour les proches, les aidants et le grand public, ce format facilite la compréhension de notions parfois complexes en s'appuyant sur une approche claire, concrète et accessible. Il contribue ainsi à **démocratiser l'accès à l'information scientifique et médicale**, à accompagner les familles dans leur compréhension de la maladie et à renforcer les actions de sensibilisation de la Fondation auprès du grand public.

La Minute Cerveau & Recherche : un rendez-vous hebdomadaire

En juin 2025, la Fondation Alzheimer a lancé le [Minute Cerveau & Recherche](#), un rendez-vous hebdomadaire dédié au décodage de l'actualité scientifique. Chaque semaine, ce format met en avant plusieurs études scientifiques récentes issues de la recherche française et internationale, dans les domaines du diagnostic, de la prévention et des innovations thérapeutiques.

Au-delà de l'information, la Minute Cerveau & Recherche permet de **mieux comprendre la manière dont la recherche progresse**. Souvent perçue comme lente ou difficile à appréhender par les patients et les aidants, la recherche scientifique avance en réalité par étapes successives, à travers une accumulation d'hypothèses, de résultats et de validations.

En matérialisant cette dynamique, la Fondation souhaite rendre la recherche plus accessible, tout en rappelant qu'à l'échelle mondiale, **les connaissances progressent en continu** et permettent d'identifier progressivement de nouvelles pistes.

Diffusée chaque dimanche sur le **site web et les réseaux sociaux**, la Minute Cerveau & Recherche contribue ainsi à informer, mais aussi à **porter un message d'espoir**, en montrant que la compréhension des maladies neurocognitives ne cesse d'évoluer.

Tous les épisodes sont disponibles ici :



Conférence à Lille : anticiper les enjeux juridiques et sociaux de la maladie



5 JUIN 2025
19H00 - 20H30

CONFÉRENCE GRAND PUBLIC

**L'ANNONCE DE LA MALADIE
D'ALZHEIMER : UN TOURNANT
JURIDIQUE ET SOCIAL À ANTICIPER**

INTERVENANTS

 **PHILIPPE AMOUYEL**
MÉDECIN
DIRECTEUR GÉNÉRAL DE LA FONDATION ALZHEIMER

 **FEDERICO PALERMITI**
JURISTE
CONSEILLER TECHNIQUE DE FRANCE TUTELLE

AVEC LE SOUTIEN DU

   **INSTITUT GERNEZ RIEUX**
2 RUE DU DR SCHWEITZER,
59000 LILLE

Le 5 juin 2025, la Fondation Alzheimer a participé à une conférence tout public à Lille intitulée « L'annonce de la maladie d'Alzheimer : un tournant juridique et social à anticiper », organisée en partenariat avec le Rotary Club de Lille et l'association France TUTELLE.

Réunissant plus de 70 participants, cet événement a permis de croiser les regards de professionnels de santé, de juristes, d'aidants et de citoyens engagés autour d'un moment clé du parcours de la maladie : **l'annonce du diagnostic**.

Souvent perçue comme une étape strictement médicale, cette annonce marque en réalité le début d'un ensemble de **démarches humaines, sociales et juridiques**, qui concernent à la fois la personne malade et son entourage. Elle soulève des questions concrètes et parfois difficiles, liées à l'anticipation de la perte d'autonomie, à la mise en place de mesures de protection juridique, ou encore à l'organisation du quotidien.

Les échanges ont mis en évidence la nécessité d'**accompagner les familles dès les premières étapes**, en leur apportant des repères clairs et un soutien adapté. Ils ont également souligné l'importance d'une **meilleure coordination entre les différents acteurs**, afin d'assurer une prise en charge cohérente et respectueuse des besoins de chacun.

En abordant ces enjeux souvent peu visibles, cette conférence a permis de replacer la maladie d'Alzheimer dans toutes ses dimensions, au-delà du seul cadre médical.

Replay à
regarder



Journée mondiale Alzheimer 2025 : « Et si ce n'était pas Alzheimer ? »

À l'occasion de la Journée mondiale Alzheimer, le 21 septembre 2025, la Fondation Alzheimer a lancé une grande campagne de sensibilisation intitulée « Et si ce n'était pas Alzheimer ? », consacrée aux maladies neurocognitives.

À travers cette campagne, la Fondation a souhaité rappeler une réalité encore trop méconnue du grand public : tous les troubles de la mémoire, du langage ou du comportement ne relèvent pas nécessairement de la maladie d'Alzheimer. D'autres maladies neurocognitives peuvent présenter des symptômes proches, ce qui peut rendre le diagnostic plus complexe et retarder une prise en charge adaptée.

Cette prise de parole poursuivait plusieurs objectifs. Il s'agissait d'abord de **mieux faire connaître la diversité des maladies neurocognitives**, au-delà de la seule maladie d'Alzheimer. La campagne visait aussi à **sensibiliser le grand public aux spécificités de ces différentes pathologies**, afin d'aider chacun à mieux comprendre leurs manifestations. Enfin, elle cherchait à **encourager une orientation médicale adaptée en cas de doute**, en rappelant l'importance d'un diagnostic précis et précoce.

La campagne a notamment permis de mettre en lumière plusieurs maladies neurocognitives citées sur la page dédiée, parmi lesquelles la **maladie à corps de Lewy**, la **dégénérescence frontotemporale (DFT)**, les **aphasies progressives primaires**, la **paralysie supranucléaire progressive (PSP)** et le **syndrome corticobasal**.

Déployée sur le **site web et les réseaux sociaux de la Fondation**, cette campagne de sensibilisation s'est appuyée sur des contenus pédagogiques destinés à apporter des repères clairs, accessibles et scientifiquement fondés. Elle a également permis de rappeler que la recherche soutenue par la Fondation porte sur l'ensemble des maladies neurocognitives, et pas uniquement sur la maladie d'Alzheimer. **France DFT, PSP France et A2MCL se sont associés à l'évènement pour rappeler l'importance des associations de familles dans la sensibilisation aux enjeux des maladies neurocognitives.**

En élargissant le regard au-delà des représentations les plus connues, cette campagne a pleinement participé à la mission de la Fondation : **mieux informer pour mieux comprendre, mieux orienter et mieux accompagner.**



Retrouvez notre campagne



Lancement de notre premier podcast intitulé « Mémoires Vives »



En 2025, la Fondation Alzheimer a franchi une nouvelle étape dans sa mission de sensibilisation et d'information en lançant son tout premier podcast, « *Mémoires Vives* ».

À travers ce nouveau format, la Fondation a souhaité donner la parole à celles et ceux qui vivent de près les maladies neurocognitives, dont la maladie d'Alzheimer, et qui partagent leur quotidien, leurs émotions, leurs doutes et leurs espoirs. Ce lancement marque une **évolution importante dans la manière de sensibiliser** : en complément des contenus scientifiques et pédagogiques, le podcast crée un espace d'écoute et de compréhension, où les réalités de la maladie et de l'aidance deviennent plus visibles, plus accessibles et plus humaines.

La première saison se compose de huit épisodes :

Épisode 1 – Quand les rôles s'inversent

Avec le Dr Vincent Valinducq

Médecin et fils d'une maman malade, le Dr Valinducq explore ce basculement où l'enfant devient le parent qu'il a si bien décrit dans son **livre**. Il partage son vécu, ses questionnements, et analyse ce bouleversement familial que beaucoup traversent.

Épisode 2 – Le couple face à la maladie

Avec Thomas Stern

Comment vivre le couple quand on devient aidant de la personne que l'on aime ? Thomas Stern aborde avec justesse la transformation du lien, les fragilités et les ressources qui permettent de continuer à avancer ensemble avec son épouse, la journaliste Catherine Laborde.

Épisode 3 – Vivre l'aidance au quotidien

Avec Patrick Croisy

Patrick raconte son quotidien d'aidant de son épouse avec sincérité et pudeur. Fatigue, organisation, tendresse et résilience se mêlent dans un témoignage qui met en lumière la réalité souvent invisible de celles et ceux qui accompagnent un proche malade.

Episode 4 – L’aidance dans les familles recomposées

Avec Zoé et Julie Chauchart

Quand la maladie survient dans une famille recomposée, comment redessiner les rôles ? Zoé et Julie racontent leur expérience, faite d’équilibres trouvés, de réajustements, de tensions parfois, mais aussi de beaucoup de solidarité.

Episode 5 - Les aidants invisibles

Avec Nelly Surbled

Nelly donne voix à ces conjoints et conjointes d’aidants qui accompagnent dans l’ombre. Une parole rare et précieuse, qui révèle la force tranquille de celles et ceux qui soutiennent la maladie au quotidien sans toujours se reconnaître comme aidants indirectes.

Episode 6 - Aidants et fratrie : trouver sa place

Avec le Professeur Frédéric Blanc

Pourquoi les responsabilités se répartissent-elles si différemment dans une fratrie ? Le Pr Blanc éclaire les tensions, les incompréhensions et les pistes pour rétablir un équilibre lorsque la maladie d’Alzheimer s’invite dans la famille.

Episode 7 - La charge émotionnelle de l’aidant

Avec le Dr Inge Cantegreil

Colère, culpabilité, anxiété, tristesse... Le Dr Cantegreil explore la tempête intérieure que vivent de nombreux aidants et propose des clés concrètes pour mieux comprendre, accueillir et apaiser ces émotions.

Episode 8 - Quand la maladie rapproche autant qu’elle éloigne

Avec le Dr Inge Cantegreil

La maladie peut créer des distances mais aussi renforcer des liens de manière inattendue. Le Dr Cantegreil décrypte ce paradoxe et la manière dont la vulnérabilité peut révéler une solidarité et une tendresse nouvelles.

Chacun de ces épisodes apporte un regard différent sur les expériences vécues autour des maladies neurocognitives. En donnant la parole à des aidants, à des proches et à des experts, la Fondation Alzheimer propose un format complémentaire de ses contenus éditoriaux et scientifiques, plus intime, plus incarné et profondément humain.

Vous pouvez écouter ou réécouter l’intégralité de la saison ci-dessous ou via votre plateforme préférée :

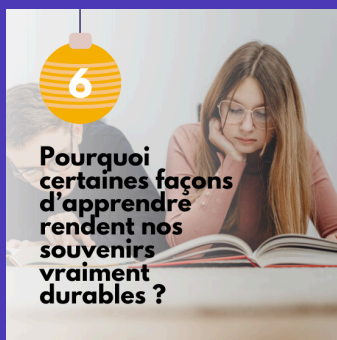


Écoutez notre podcast

PRÉVENIR ET SENSIBILISER

Au-delà de l'information, la Fondation agit également pour encourager la prévention et faire évoluer les comportements.

Calendrier de l'Avent Santé & Cerveau : une deuxième édition pour mieux comprendre notre cerveau



Le 1er décembre 2025, la Fondation Alzheimer a lancé la deuxième édition de son *Calendrier de l'Avent Santé & Cerveau*, un dispositif digital original consacré à la compréhension du cerveau, de la mémoire et des maladies neurocognitives.

Dans la continuité d'une première édition en 2024, ce rendez-vous a proposé, chaque jour du 1er au 24 décembre 2025, un contenu court, accessible et pédagogique, diffusé sur le site web et les réseaux sociaux de la Fondation. Pensé comme un véritable parcours de découverte, ce calendrier s'appuie sur des questions concrètes, proches des préoccupations du grand public. Les contenus abordent notamment :

- le **fonctionnement de la mémoire** et la manière dont elle se construit au fil de nos expériences,
- le rôle des **émotions, de l'humour ou de l'optimisme** dans notre bien-être mental,
- l'influence de **nos sens**, de la musique ou des souvenirs anciens sur notre mémoire,
- les raisons pour lesquelles **certaines maladies peuvent altérer l'accès aux souvenirs**,
- ou encore les facteurs qui permettent de **bien vieillir et préserver ses capacités cognitives**.

Certains de nos articles permettent également de mieux comprendre les maladies neurocognitives, en apportant des repères clairs sur des sujets souvent source d'inquiétude, comme la perte de mémoire ou les différences entre vieillissement normal et pathologique. D'autres ouvrent des perspectives positives, en montrant qu'il est possible de **préserver son cerveau tout au long de la vie**, et en mettant en lumière des parcours inspirants.

Chaque contenu repose sur une question issue des interrogations du grand public, à laquelle la Fondation apporte une réponse claire, synthétique et fondée sur les connaissances scientifiques actuelles. Ce format permet de rendre accessibles des notions parfois complexes, en les reliant à des situations concrètes et familières.

En renouvelant cette initiative en 2025, la Fondation confirme sa volonté d'innover dans ses formats de sensibilisation, pour toucher un public toujours plus large et d'inscrire la compréhension du cerveau au cœur du quotidien.

Campagne à retrouver
sur notre site web



Une campagne nationale diffusée à la télévision

En décembre 2025, la Fondation Alzheimer a lancé une grande **campagne nationale de sensibilisation et d'appel aux dons** diffusée à la télévision et sur le digital. Pendant plusieurs semaines, une **vidéo de mobilisation a été relayée sur TF1 ainsi que sur plusieurs médias nationaux**, avec un objectif : rappeler que la recherche progresse et que chacun peut contribuer à faire avancer les découvertes contre la maladie d'Alzheimer.

À travers des images fortes et un message centré sur la mémoire, les liens familiaux et l'espoir porté par la recherche, cette campagne a permis de sensibiliser un large public aux enjeux des maladies neurocognitives.

Cette prise de parole nationale a également permis de rappeler le rôle de la Fondation Alzheimer comme premier financeur non gouvernemental de la recherche française sur les maladies neurocognitives, dont la maladie d'Alzheimer.



Sensibiliser les jeunes générations à Châlons-en-Champagne

En mars 2025, le Professeur Philippe Amouyel est intervenu auprès des élèves du collège Notre-Dame de Châlons-en-Champagne, à l'occasion d'une journée de solidarité organisée autour de la Fondation Alzheimer.

Cette rencontre a permis d'échanger avec les collégiens autour des maladies neurocognitives, des facteurs de prévention et des avancées de la recherche. Les élèves ont pu poser leurs questions et découvrir concrètement les enjeux scientifiques et humains liés à la maladie d'Alzheimer.

À travers ce type d'intervention, la Fondation souhaite renforcer le dialogue avec les jeunes générations, sensibiliser plus largement aux enjeux du vieillissement cérébral et transmettre une culture scientifique accessible à tous.



Conférence auprès des collégiens à Châlons-en-Champagne

Un documentaire sur le bien vieillir avec Mounette

En 2025, la Fondation Alzheimer a également réalisé un documentaire consacré au bien vieillir, à travers le portrait de Mounette, âgée de 99 ans.

Aux côtés de la chercheuse Gaël Chételat, ce reportage explore les liens entre vieillissement, mémoire, lien social, curiosité et qualité de vie. À travers le quotidien de Mounette, la Fondation a souhaité montrer qu'il est possible de préserver longtemps ses capacités cognitives grâce à un ensemble de facteurs liés au mode de vie, à l'activité physique, à la stimulation intellectuelle et au maintien du lien social.

Ce documentaire s'inscrit dans la volonté de la Fondation de rendre les connaissances scientifiques plus concrètes, accessibles et positives, en incarnant les messages de prévention à travers des parcours de vie inspirants.



DANS LA PRESSE

En 2025, la Fondation Alzheimer a été citée à 64 reprises dans les médias. Prévention, avancées scientifiques, nouveaux traitements, rôle des aidants ou encore enjeux de société : ces prises de parole ont permis de porter dans le débat public les réalités de la maladie d'Alzheimer et des maladies neurocognitives.

Quelques exemples de retombées marquantes :

Avancées scientifiques / recherche

- **Age Village**, 22 septembre 2025 - Alzheimer : que dit la science ?
- **Radio France**, 27 mai 2025 - La maladie d'Alzheimer peut désormais être diagnostiquée par une simple prise de sang
- **Le Figaro**, 16 avril 2025 - Alzheimer : un nouveau médicament obtient le feu vert des autorités européennes
- **Notre Temps**, 25 août 2025 - Le lithium, une nouvelle piste contre Alzheimer ?

Prévention / sensibilisation

- **Passeport Santé**, 19 septembre 2025 - Journée mondiale contre la maladie d'Alzheimer : quel rôle joue l'alimentation ?
- **Univadis**, 5 mars 2025 - Pour bien vieillir, le cerveau aime les défis à l'âge adulte !
- **Fémina**, 8 juillet 2025 : 8 conseils d'un expert pour garder un esprit vif à tout âge

Événements / prises de parole Fondation

- **La Voix du Nord**, 31 mai 2025 - Alzheimer : une conférence gratuite pour anticiper l'impact de la maladie
- **Hospimedia**, 19 mai 2025 - Conférence France Tutelle et Fondation Alzheimer : « L'annonce de la maladie d'Alzheimer : un tournant juridique et social à anticiper »
- **Le Parisien**, 12 mars 2025 - Derniers traitements anti-Alzheimer : pouvons-nous enfin soigner les malades ?
- **Le Républicain Lorrain**, 11 février 2025 - Un concert solidaire, au NEC, pour la recherche sur Alzheimer

S'UNIR POUR UNE CAUSE COMMUNE

Des engagements solidaires au service de la recherche et de la sensibilisation

En 2025, la Fondation Alzheimer a pu compter sur l'engagement fidèle de nombreux partenaires, associations, entreprises et citoyens, qui ont choisi de s'unir pour soutenir la recherche et sensibiliser le grand public. Derrière chacune de ces initiatives, il y a une histoire, une rencontre, une expérience personnelle ou une envie d'agir face à une maladie qui touche, directement ou indirectement, un très grand nombre de familles.

Qu'il s'agisse d'organiser un événement, de relever un défi sportif, de créer un produit solidaire ou de s'engager à titre individuel, toutes ces actions traduisent une conviction simple : la recherche a besoin de l'engagement de tous pour avancer. Partout en France, ces mobilisations contribuent à financer des projets scientifiques, mais aussi à faire évoluer le regard sur la maladie, à mieux la faire connaître et à rappeler l'importance de la prévention.

La Soupe des Chefs de Frédérique : une mobilisation collective et engagée

Portée par le Lions Club Châlons Vinetz, cette initiative rassemble chaque année restaurateurs, bénévoles et citoyens autour d'un projet solidaire mêlant gastronomie et sensibilisation.

👉 5 000 € collectés, dans la continuité d'un engagement durable initié par Frédérique Muller



« Mémoires de Chanteurs » : la musique au service de la solidarité

Pour la 4^e année consécutive, le concert caritatif « Mémoires de Chanteurs » s'est tenu le 8 mars 2025 au NEC de Marly, réunissant 19 artistes engagés. En mettant leur talent au service de la cause, ils ont sensibilisé le public tout en soutenant concrètement la recherche.

👉 9 500 € collectés

Les Goules dans le Casque : une mobilisation sur deux roues

Le Moto Club Les Goules dans le Casque a rassemblé 125 participants autour d'une balade solidaire, mêlant passion et engagement.

👉 1 532 € collectés



L'Atelier d'Illona : un engagement local et personnel

À Orvault, Illona a choisi de s'engager à son échelle en mettant en place une collecte de dons dans son institut, accompagnée d'actions de sensibilisation à la prévention. Une initiative née d'une histoire personnelle, qui montre que chacun peut agir.



Raven's Moon : une flamme d'espoir pour la recherche

La marque de bougies artisanales Raven's Moon s'est engagée aux côtés de la Fondation en reversant une partie des bénéfices de ses créations. 🍷 125 € collectés en 2025

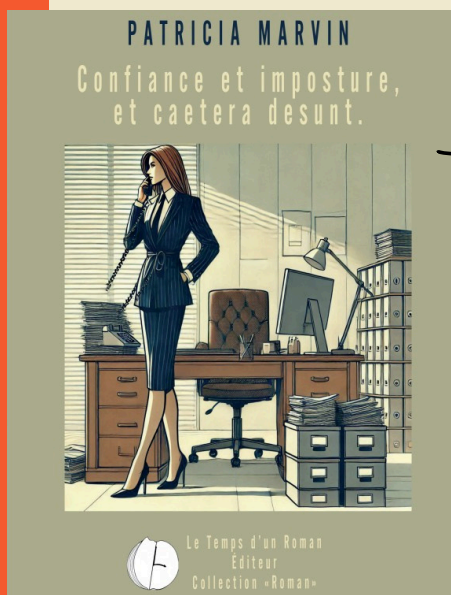
Justine Breton : faire dialoguer littérature et mémoire

À l'occasion de la publication de Terry Pratchett et la Mort – Mourir en majuscules, Justine Breton a décidé de reverser l'intégralité de ses droits d'autrice à la Fondation Alzheimer. Publié par les éditions L'Atalante, cet ouvrage explore les liens entre mémoire et disparition, donnant encore plus de sens à cet engagement.



Patricia Marvin Janer : écrire pour soutenir la recherche

L'autrice Patricia Marvin Janer, publiée aux éditions Temps Roman, a choisi de reverser l'intégralité des bénéfices de son ouvrage Confiance et imposture – Et caetera desunt à la Fondation Alzheimer. À travers une écriture sensible et personnelle, elle transforme son travail en un engagement concret en faveur de la recherche.



Raid Femina : un défi sportif et solidaire

Amélie et Océane ont participé au Raid Femina Adventure avec un objectif clair : soutenir la recherche.

Leur engagement, né d'une motivation personnelle forte, a permis de mobiliser leur entourage.

👉 2 300 € collectés



Select Plaisance : sensibiliser par le sport

À travers leur participation au challenge 1max2peche, les membres de l'équipe Select Plaisance ont contribué à faire connaître la maladie d'Alzheimer auprès d'un public différent, à travers leur passion.

EPF Partage : mobiliser les jeunes générations

L'association EPF Partage, issue de l'école d'ingénieurs EPF Engineering School, s'est engagée aux côtés de la Fondation Alzheimer pour sensibiliser les jeunes aux enjeux liés aux maladies neurocognitives. Tout au long de l'année, les étudiants ont mené des actions de sensibilisation, notamment sur les réseaux sociaux, avec la création de contenus pédagogiques et de quiz réguliers. Cet engagement se poursuit en 2026 avec l'organisation de nouvelles initiatives, dont une conférence dédiée à la maladie d'Alzheimer et une course solidaire, afin de mobiliser davantage et soutenir la recherche.

Une mobilisation collective au service de la recherche

À travers ces initiatives, ce sont des parcours, des sensibilités et des formes d'engagement très différents qui se rejoignent autour d'un même objectif : faire avancer la recherche et mieux faire connaître les maladies neurocognitives.

Chaque action compte et contribue, à son niveau, à soutenir les équipes scientifiques, à sensibiliser le grand public et à faire évoluer le regard porté sur la maladie.

Parce que c'est en agissant ensemble que la recherche avance, la Fondation Alzheimer peut continuer à se mobiliser, avec et grâce à tous ceux qui s'engagent à ses côtés.

LES COMPTES DE LA FONDATION ALZHEIMER

Le mot de la trésorière

Le total du bilan de la Fondation, au 31 décembre 2025, s'établit à 43 623 733 €, contre 40 344 172 € un an plus tôt. Cette progression reflète la solidité du modèle économique de la Fondation et la bonne tenue de ses actifs financiers.

Les fonds propres atteignent 33 millions d'euros et progressent de 548 403 €, correspondant à l'excédent dégagé sur l'exercice. Cette situation conforte durablement la capacité de la Fondation à financer la recherche sur les maladies neurocognitives et à accompagner les grands programmes scientifiques engagés.

L'année 2025 constitue un exercice exceptionnel pour la recherche. Les aides financières accordées atteignent 1,8 million d'euros et la Fondation a engagé plus de 2,27 millions d'euros dans onze nouveaux projets sélectionnés à l'issue de ses appels à projets. Les ressources issues de la générosité du public progressent de près de 30%, tandis que les contributions financières dédiées aux programmes de recherche dépassent un million d'euros.

Le résultat d'exploitation, marqué par cet effort exceptionnel d'investissement scientifique, est largement compensé par la performance des placements financiers de la Fondation. Le résultat net de l'exercice s'établit ainsi à 548 403 €, renforçant encore la situation financière de la Fondation.

Cette performance permet à la Fondation Alzheimer de poursuivre sa mission dans des conditions de sécurité financière élevées tout en maintenant son ambition : soutenir une recherche d'excellence, indépendante et porteuse d'espoir pour les patients et leurs proches.



Mireille Guyader,
Trésorière du Conseil d'Administration
de la Fondation Alzheimer

Présentation et contextualisation des comptes

Le saviez-vous ?

- Un projet de recherche dure plusieurs années. La recherche scientifique et médicale nécessite en particulier des ressources importantes.
- Depuis sa création, la Fondation Alzheimer fait le choix de financer des projets qualitatifs et d'envergure, avec un objectif d'investissement d'un million d'euros chaque année.

2008 - 2012

Création de la Fondation Alzheimer dans le cadre du volet recherche du plan national « *Maladie d'Alzheimer et maladies apparentées* »

2012 - 2025

- Indépendance financière vis-à-vis de l'Etat
- Modèle économique : 2/3 ressources propres + 1/3 générosité du public, investis annuellement dans la recherche française sur la maladie d'Alzheimer et les maladies apparentées
- Montant annuel moyen des investissements : 1,8 million €

Transparence et certification des comptes de la Fondation

Nos comptes ont été certifiés par les Commissaires aux Comptes du cabinet Deloitte.



Notre modèle économique

Le modèle économique de la Fondation Alzheimer repose sur trois piliers complémentaires : **les revenus générés par sa dotation, les ressources issues de la générosité du public** (dons, legs, mécénat et partenariats) et, de manière maîtrisée, la mobilisation de sa dotation consommable.

Cette architecture financière lui permet, depuis plus de dix-sept ans, de financer des programmes de recherche ambitieux tout en préservant son indépendance et sa capacité d'action à long terme.

À sa création, la Fondation a bénéficié d'une dotation initiale de 39,6 millions d'euros. Au 31 décembre 2025, ses fonds propres s'élèvent à 33 millions d'euros. Ils constituent le socle de sa stabilité financière et garantissent la pérennité de son engagement au service de la recherche sur les maladies neurocognitives.

La gestion de cette dotation repose sur une stratégie prudente et diversifiée, conciliant sécurité des actifs, rendement financier et disponibilité des ressources nécessaires au financement des missions sociales de la Fondation.

Fonctionnement de la Fondation Alzheimer

La Fondation Alzheimer doit être considérée comme une **fondation de flux** : une fondation qui finance des projets de recherche retenus dans le cadre d'appels à projets compétitifs validés par son Conseil Scientifique International. Cela signifie qu'**elle n'emploie pas directement des équipes de recherche ni ne gère de laboratoires en propre**. Ainsi, **ses frais de fonctionnement sont-ils réduits par rapport à d'autres structures** gérant directement des équipements et équipes de recherche.

Son **équipe de direction est volontairement restreinte, dynamique et compétente**. Elle pilote les appels à projets, la recherche des financements et gère les projets en cours qui sont au nombre de 150. **Le financement de cette équipe est assuré par le revenu de la dotation de la fondation**.

Ainsi, la promesse faite que 100 % des dons et legs soient intégralement dédiés au financement de projets de recherche peut-elle être tenue.

Situation de la Fondation en 2025

Depuis plusieurs années, la Fondation Alzheimer a engagé une réflexion visant à diversifier durablement ses ressources. Dans un contexte marqué par l'évolution des marchés financiers et par la nécessité de sécuriser son modèle économique à long terme, le Conseil d'administration a souhaité renforcer progressivement la part des ressources issues de la générosité publique.

Cette orientation s'est traduite par le développement des actions de collecte, du mécénat, des legs et des partenariats stratégiques. L'objectif poursuivi est d'atteindre à terme un équilibre entre les ressources provenant du rendement de la dotation et celles issues de la générosité publique, afin de réduire la dépendance aux fluctuations des marchés financiers.

L'exercice 2025 confirme la pertinence de cette stratégie. La progression des dons, des legs et des financements partenaires permet à la Fondation de renforcer ses capacités d'intervention tout en préservant ses fonds propres. Parallèlement, la dotation consommable continue d'assurer le financement d'une partie des frais de fonctionnement, garantissant ainsi que les fonds issus de la générosité publique soient prioritairement consacrés aux missions de recherche.

Ce modèle économique équilibré et résilient permet aujourd'hui à la Fondation Alzheimer de demeurer le premier financeur non gouvernemental de la recherche sur les maladies neurocognitives en France et d'engager des programmes scientifiques d'une ampleur sans précédent, comme en témoigne le lancement de sept appels à projets et l'engagement de plus de 2,27 millions d'euros de nouveaux financements en 2025.

Le bilan comptable

Le total du bilan de la Fondation, au 31 décembre 2025 est arrêté à 43 623 733 € contre 40 344 172 € au 31 décembre 2024.

BILAN PASSIF (EN EUROS)

31/12/2025

31/12/2024

(SELON ANC 2018-06)

FONDS PROPRES / FONDS ASSOCIATIFS		
Fonds propres / fonds associatifs sans droit de reprise		
- Fonds propres statutaires	26 446 000 €	26 446 000 €
- Fonds propres complémentaires		
Réserves		
Report à nouveau	4 792 916 €	4 792 916 €
Excédent ou déficit de l'exercice	548 403 €	-
Situation nette (sous total)	31 787 320 €	31 238 916 €
Fonds propres consommables	1 248 003 €	1 248 003 €
Total I	33 035 323 €	32 486 919 €
FONDS REPORTÉS ET DÉDIÉS		
- Fonds reportés liés aux legs ou donations	1 588 069 €	102 000 €
- Fonds dédiés	2 523 553 €	2 377 052 €
Total II	4 111 622 €	2 479 052 €
PROVISIONS		
Provisions pour risques		
Provisions pour charges		
Total III	-	-
DETTES		
Dettes Fournisseurs et Comptes rattachés	106 622 €	94 829 €
Dettes des legs ou donations		
Dettes fiscales et sociales	76 656 €	45 400 €
Autres dettes	6 293 510 €	5 237 499 €
Produits constatés d'avance		
Total IV	6 476 788 €	5 377 728 €
Ecarts de conversion Passif (V)		473 €
TOTAL GENERAL (I + II + III + III bis + IV + V)	43 623 733 €	40 344 172 €

Les fonds propres de la Fondation ont progressé de 548 404 €, correspondant au résultat excédentaire de l'exercice. Ils s'établissent ainsi à 33 035 323 € au 31 décembre 2025 contre 32 486 919 € au 31 décembre 2024. Dans le compte « Autres dettes » figure un montant de 6 293 150 €, correspondant principalement aux engagements de recherche contractualisés par la Fondation mais dont les versements interviendront au cours des exercices futurs. Ces montants traduisent la politique de soutien pluriannuel à la recherche conduite par la Fondation. Les autres dettes, hors engagements scientifiques, sont constituées essentiellement de dettes fournisseurs ainsi que de dettes fiscales et sociales à échéance de moins d'un an. Leur niveau demeure globalement stable d'un exercice à l'autre.

31/12/2025

31/12/2024

BILAN ACTIF (EN EUROS)

(selon ANC 2018-06)

	Brut	Amortissements et dépréciations (à déduire)	Net	Net
ACTIF IMMOBILISÉ				
Immobilisations incorporelles	4 608 €	4 608 €	-	-
Immobilisations corporelles	5 440 €	650 €	4 791 €	-
Biens reçus par Legs ou donations destinés à être cédés	872 382 €		872 382 €	-
Immobilisations financières			-	-
Total I	882 430	5 258 €	-	883 €
ACTIF CIRCULANT				
Stocks et en-cours				
Créances				
- Créances clients, usagers et comptes rattachés	211 881 €	-	211 881 €	320 748 €
- Créances reçues par legs ou donations	715 687 €		715 687 €	102 000 €
- Autres	17 924 €		17 924 €	25 899 €
- Charges constatées d'avance	8 894 €		8 894 €	7 247 €
Valeurs mobilières de placement	38 075 847 €	99 392 €	37 976 455 €	33 139 960 €
Instruments de trésorerie			-	-
Disponibilités	3 815 719 €		3 815 719 €	6 748 318 €
Total II	42 845 953 €	99 392 €	42 746 561 €	40 344 172 €
Frais d'émission des emprunts (III)				
Primes de remboursement des emprunts (IV)				
Ecart de conversion Actif (V)				
TOTAL GENERAL (I + II + III + IV + V)	43 728 383 €	104 650 €	43 623 733 €	40 344 172 €

Le bilan

Au 31 décembre 2025, le total du bilan de la Fondation Alzheimer s'établit à 43 623 733 €, contre 40 344 272 € au 31 décembre 2024, soit une **progression de 3 279 461 € (+ 8,1 %)**.

Cette évolution traduit à la fois le dynamisme de l'activité de la Fondation, la progression des ressources affectées aux programmes de recherche et la solidité de sa situation financière.

Le passif

Les fonds propres de la Fondation s'élèvent au 31 décembre 2025 à 33 035 323 €, contre 32 486 919 € au 31 décembre 2024.

Ils progressent de 548 403 €, correspondant à l'excédent dégagé au cours de l'exercice. Cette évolution confirme la robustesse du modèle économique de la Fondation et sa capacité à financer durablement ses missions sans recourir à l'endettement.

Les fonds reportés et dédiés atteignent 4 111 622 €, contre 2 479 052 € à la clôture de l'exercice précédent. Ils correspondent principalement à des financements affectés à des programmes de recherche pluriannuels dont les versements s'échelonnent sur plusieurs exercices.

Les dettes s'élèvent à 6 476 788 €. Elles sont constituées pour l'essentiel des engagements contractés par la Fondation au titre des conventions de recherche signées avec les équipes scientifiques et non encore décaissées à la clôture de l'exercice. Cette progression est la conséquence directe de l'effort exceptionnel réalisé en 2025 avec le lancement de sept appels à projets et le financement de onze nouveaux programmes de recherche.

Les dettes d'exploitation (fournisseurs, dettes fiscales et sociales, charges à payer) demeurent d'un niveau maîtrisé et reflètent une gestion rigoureuse des engagements de la Fondation.

L'actif

L'actif de la Fondation est principalement composé de valeurs mobilières de placement pour un montant de 37 976 546 € et de disponibilités pour 3 815 719 €.

Ces actifs financiers constituent le socle du modèle économique de la Fondation et assurent le financement pérenne de ses missions d'intérêt général. Leur gestion repose sur une stratégie prudente visant à concilier sécurité du capital, rendement financier et disponibilité des ressources.

L'actif comprend également :

- des créances clients et produits à recevoir pour un montant total de 211 881 €, correspondant principalement à des financements et partenariats en cours ;
- une créance liée aux legs et donations de 715 687 €, comptabilisée conformément aux règles applicables aux fondations reconnues d'utilité publique ;
- diverses autres créances pour un montant de 17 924 € ;
- des charges constatées d'avance pour un montant de 8 894 €.

Une structure financière solide au service de la recherche

La Fondation Alzheimer dispose d'une structure financière particulièrement robuste. Le niveau élevé de ses fonds propres et de ses actifs financiers lui permet de financer des programmes de recherche ambitieux tout en préservant sa capacité d'action à long terme.

Cette solidité financière constitue un atout majeur dans un contexte où les besoins de financement de la recherche sur les maladies neurocognitives demeurent considérables. Elle offre à la Fondation la possibilité d'accompagner durablement les équipes de recherche, de soutenir l'innovation scientifique et de poursuivre sa stratégie de développement au bénéfice des patients, des familles et de la communauté scientifique.

COMPTE DE RÉSULTAT (EN EUROS)

31/12/2025

31/12/2024

(selon ANC 2018-06)

PRODUITS D'EXPLOITATION		
Cotisations		
Produits de tiers financeurs		
- Concours publics et subventions d'exploitation	159 963 €	157 008 €
- Versements des fondateurs ou consommations de la dotation consommable		123 604 €
- Ressources liées à la générosité du public		
• Dons manuels	417 306 €	308 625 €
◦ Mécénats	18 125 €	-
◦ Legs, donations et assurances-vie	214 755 €	193 624 €
◦ Contributions financières	1 032 925 €	93 395 €
Reprises sur amortissements, dépréciations, provisions et transferts de charges		
Utilisations des fonds dédiés	153 650 €	370 549 €
Autres produits		
- Autres produits	7 €	986 €
TOTAL I	1 996 731 €	1 247 790 €
CHARGES D'EXPLOITATION		
Autres achats et charges externes	553 611 €	555 227 €
Aides financières	1 804 903 €	1 038 323 €
Impôts, taxes et versements assimilés	1 168 €	988 €
Salaires et traitements	231 336 €	210 796 €
Charges sociales	104 579 €	82 705 €
Dotations aux amortissements et aux dépréciations	650 €	883 €
Dotations aux provisions		
Subventions accordées par l'association		
Reports en fonds dédiés	300 150 €	-
Autres charges	16 €	984 €
Total II	2 996 413 €	1 889 906 €
RESULTAT D'EXPLOITATION (I - II)	- 999 681 €	- 642 116 €

COMPTE DE RÉSULTAT (EN EUROS)

(suite)

31/12/2025

31/12/2024

(selon ANC 2018-06)

PRODUITS FINANCIERS		
Autres intérêts et produits assimilés	1 647 349 €	643 649 €
Reprises sur provisions, dépréciations et transferts de charge	-	-
Différences positives de change	131 €	35 €
TOTAL III	1 647 480 €	643 684 €
CHARGES FINANCIERES		
Dotations aux amortissements, aux dépréciations et aux provisions	99 392 €	
Différences négatives de change	3 €	1 568 €
TOTAL IV	99 395 €	1 568 €
2. RESULTAT FINANCIER (III - IV)	1 548 085 €	642 116 €
3. RESULTAT COURANT avant impôts (I - II + III - IV)	548 403 €	0 €
PRODUITS EXCEPTIONNELS	-	-
CHARGES EXCEPTIONNELLES	-	-
TOTAL (V-VI)		
4. RESULTAT EXCEPTIONNEL (V - VI)		
Impôts sur les bénéfices (VIII)		
Total des produits (I + III + V)	3 644 211 €	1 891 474 €
Total des charges (II + IV + VI + VII + VIII)	3 095 808 €	1 891 474 €
EXCEDENT OU DEFICIT	548 403 €	-

Les produits d'exploitation

Les produits d'exploitation de la Fondation Alzheimer s'élèvent à 1 996 731 € en 2025, contre 1 247 790 € en 2024, soit une progression de près de 60 %. Cette évolution traduit le développement des activités de la Fondation ainsi que le renforcement de ses partenariats et de ses actions de collecte.

Les produits d'exploitation se composent principalement :

- d'une subvention d'exploitation de 159 963 € au titre du programme européen JPND ;
- de dons manuels pour un montant de 417 306 €, témoignant de la progression continue de la générosité du public ;
- de legs, donations et assurances-vie pour un montant de 214 755 € ;
- de contributions financières pour un montant de 1 032 925 €, provenant principalement des partenaires et organismes soutenant les actions de la Fondation ;
- de produits divers liés à l'activité courante de la Fondation.

Cette progression des ressources permet à la Fondation de renforcer son soutien à la recherche tout en poursuivant le développement de ses actions d'information, de sensibilisation et d'animation scientifique.

Les charges d'exploitation

Les charges d'exploitation s'élèvent à 2 996 413 € en 2025 contre 1 889 906 € en 2024. Cette augmentation résulte principalement du niveau exceptionnel d'engagement scientifique atteint en 2025 avec le lancement de sept appels à projets et le financement de onze nouveaux programmes de recherche. Les charges engagées par la Fondation concernent principalement :

1. Le financement des programmes de recherche et des conventions scientifiques ;
2. Les actions conduites dans le cadre du programme européen JPND ;
3. Les appels à projets nationaux et internationaux ;
4. Les actions de communication, d'information et de sensibilisation du public ;
5. L'organisation des instances scientifiques et de gouvernance de la Fondation, notamment le Conseil scientifique international, les Comités opérationnels et les Rencontres de la Fondation Alzheimer.

La part consacrée aux missions sociales demeure très largement majoritaire, conformément à la vocation de la Fondation.

Le résultat d'exploitation

Le résultat d'exploitation est déficitaire de 999 681 €, contre un déficit de 642 116 € en 2024. Ce résultat traduit l'effort exceptionnel consenti en faveur de la recherche au cours de l'exercice. Il est directement lié au niveau élevé des financements attribués aux équipes de recherche et aux nouveaux engagements pris par la Fondation dans le cadre de ses appels à projets. Cette situation est conforme au modèle économique de la Fondation, dont la vocation n'est pas de dégager un résultat d'exploitation positif mais de mobiliser ses ressources au service de ses missions d'intérêt général.

Le résultat financier

Le résultat financier s'établit à 1 548 085 €, contre 642 116 € en 2024. Il résulte principalement des revenus des placements financiers et des opérations réalisées dans le cadre de la gestion de la dotation de la Fondation. Par ailleurs, les plus-values latentes sur les placements non cédés demeurent significatives et constituent une réserve de sécurité supplémentaire qui ne figure pas dans le résultat comptable de l'exercice.

Le résultat net

Ce résultat permet de renforcer les fonds propres de la Fondation et témoigne de la solidité de son modèle économique. Il garantit la poursuite des engagements pris en faveur de la recherche sur les maladies neurocognitives et conforte la capacité de la Fondation à financer durablement des programmes scientifiques ambitieux.

Le bilan simplifié

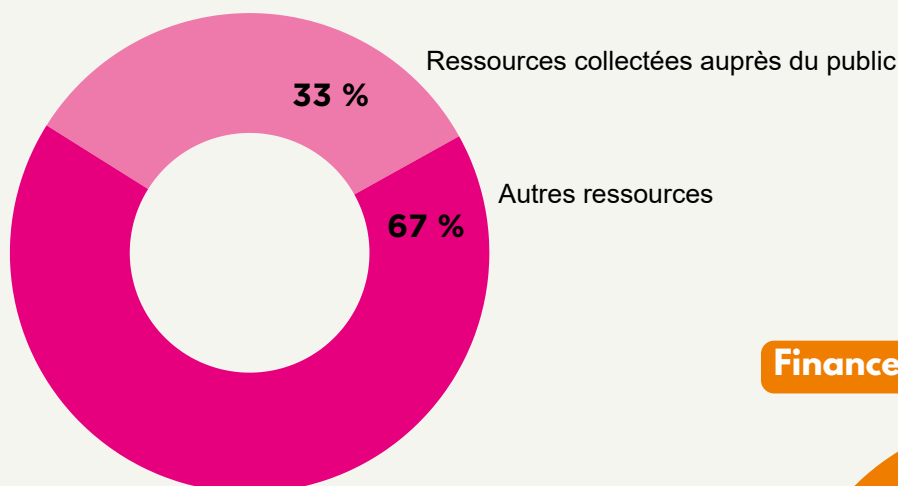
Bilan Actif, exercice 2025 (net)		Bilan Passif, exercice 2025	
Actif immobilisé	877 173 €	Fonds propres / Fonds associatifs	33 035 323 €
Actif circulant	42 746 560 €	Fonds reportés et dédiés	4 111 622 €
TOTAL	43 623 733 €	Dettes	6 476 788 €
		Ecarts de conversion passif	0 €
		TOTAL	43 623 733 €

La Fondation Alzheimer dispose d'une situation financière particulièrement solide. Ses fonds propres élevés et la qualité de ses actifs financiers lui permettent de soutenir une stratégie de financement de la recherche inscrite dans le long terme. Les dettes figurant au passif correspondent essentiellement aux engagements pris auprès des équipes de recherche dans le cadre des conventions signées. Elles traduisent la volonté de la Fondation de sécuriser dans la durée les financements accordés aux projets scientifiques sélectionnés.

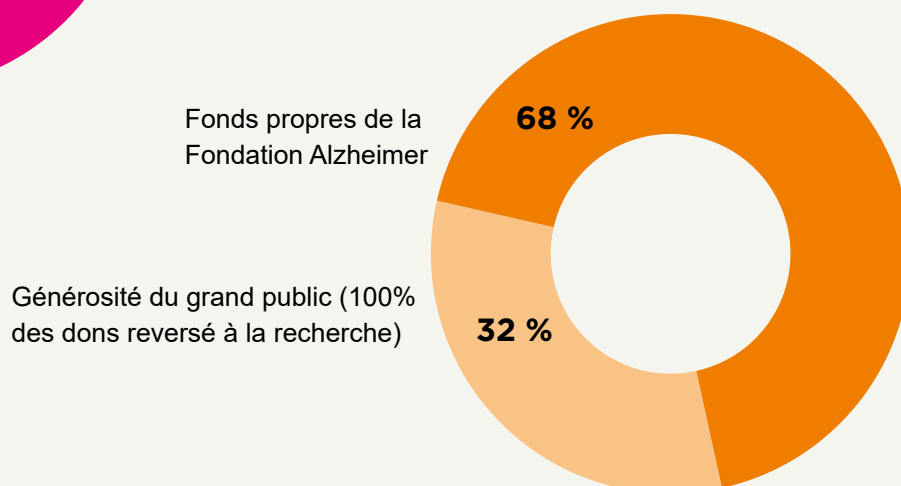
Les ressources issues de la générosité publique sont intégralement affectées au financement de la recherche.

En 2025, les ressources collectées auprès du public se sont élevées à 650 186 €, tandis que les dépenses de recherche financées par ces ressources ont atteint 1 055 180 €. La différence, soit 404 994 €, a été prise en charge par les fonds propres de la Fondation.

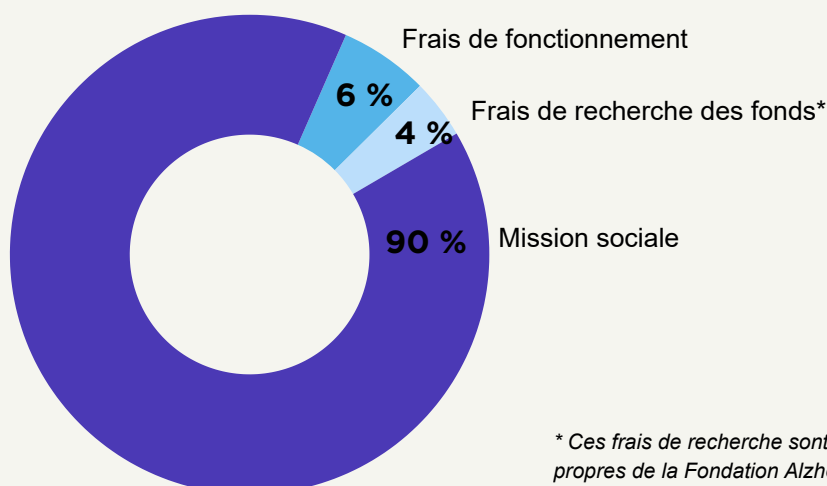
Ressources



Financement de la recherche




Emplois inscrits du CROD



** Ces frais de recherche sont totalement couverts par l'utilisation des fonds propres de la Fondation Alzheimer, de manière à ce que l'intégralité de la générosité du grand public soit bien reversée à la recherche (Cf le graphique « financement de la recherche »)*

REMERCIEMENTS

VOTRE SOUTIEN NOUS EST PRÉCIEUX



Un grand merci à toutes celles et tous ceux qui, en 2025, ont contribué à faire avancer la recherche sur les maladies neurocognitives dont Alzheimer et à soutenir les personnes touchées :

À nos mécènes,
Aux organisations et institutions partenaires,
À nos donateurs mensuels,
À tous les donateurs particuliers,
Aux donateurs sur les différentes plateformes de collecte,
À toutes les personnes ayant organisé et participé aux événements caritatifs au profit de la Fondation Alzheimer,

Aux patients et à leurs familles,
pour leur confiance et leur courage

Aux chercheurs et aux médecins,
qui consacrent leur vie à la lutte contre la maladie.

L'équipe de la Fondation Alzheimer



France
générosités



Fondation Alzheimer
101 rue de Tolbiac
75013 Paris

contact@fondation-alzheimer.org
www.fondation-alzheimer.org

